



Социальное проектирование
Тетрадь-тренажер

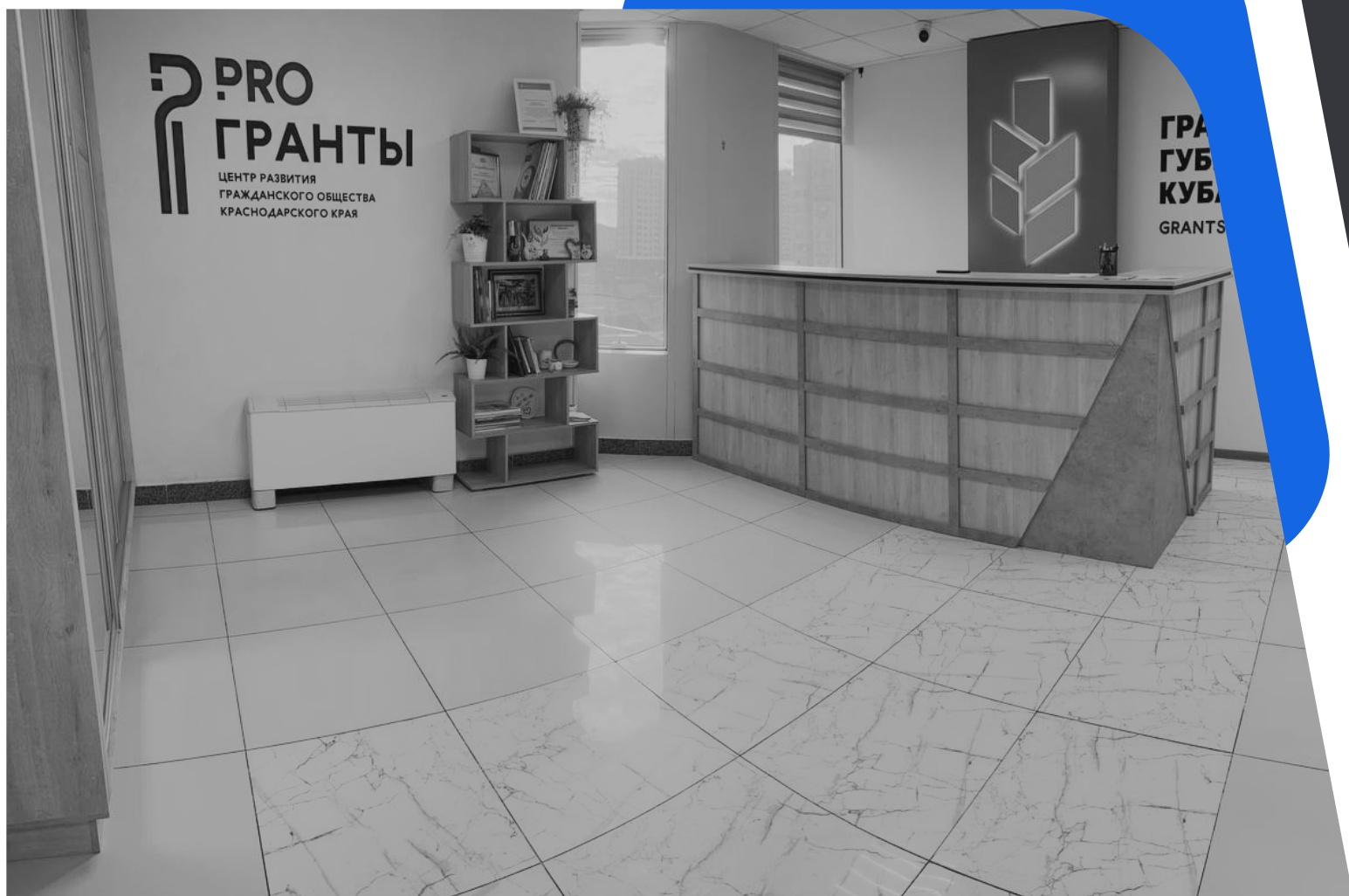
progrants.ru

PRO ГРАНТЫ

ЦЕНТР РАЗВИТИЯ ГРАЖДАНСКОГО ОБЩЕСТВА
КРАСНОДАРСКОГО КРАЯ

В сентябре 2021 года по поручению губернатора Кубани В.И. Кондратьева создан центр развития гражданского общества Краснодарского края.

В настоящее время при финансовой поддержке администрации Краснодарского края в рамках реализации мероприятий подпрограммы «Государственная поддержка социально ориентированных некоммерческих организаций в Краснодарском крае» государственной программы Краснодарского края «Региональная политика и развитие гражданского общества» организация оказывает поддержку СОНКО, осуществляющим деятельность в Краснодарском крае.



СОДЕРЖАНИЕ

С чем предстоит познакомиться?

Источники финансирования **03**

К какому грантооператору
обратиться? **04**

О социальном проектировании **05**

О регистрации организации в
качестве участника **06**

СМИ и социальные сети:
расширяйте аудиторию **08**

Оцените качество своей
информационной работы **09**

Основы социального проектирования **10**

Источники финансирования

Ваша организация не ставит своей целью извлечение прибыли?



НЕТ



ДА



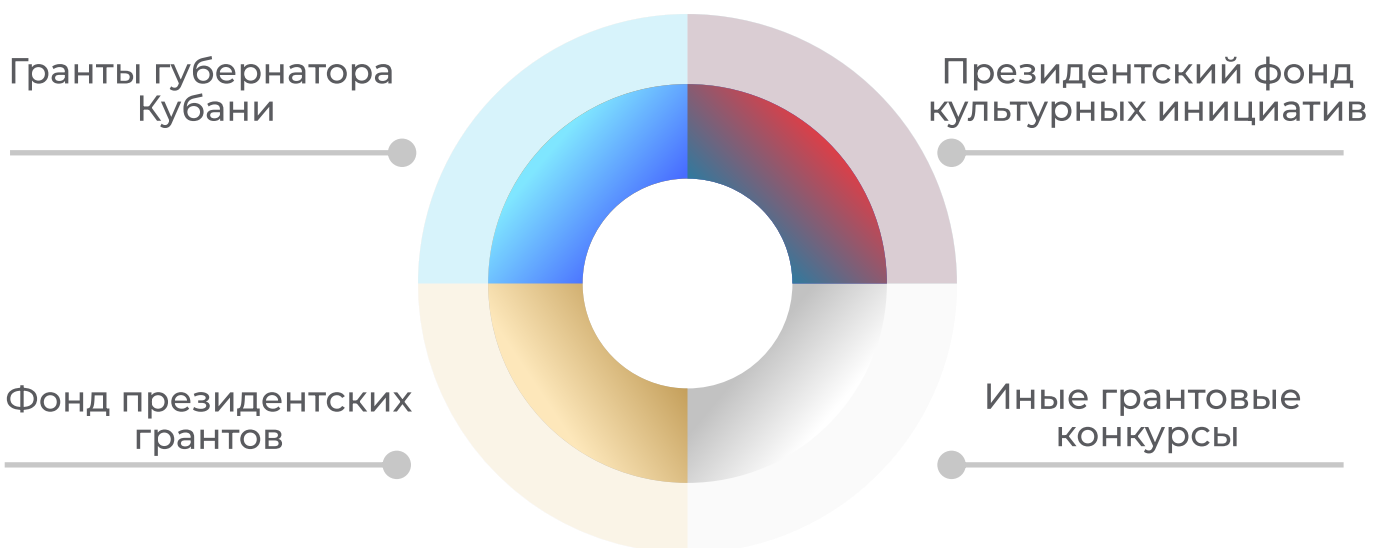
Вы коммерческая структура. Ваш принцип – рыночная конкурентная борьба



Вы НКО! Вам доступно государственное **грантовое финансирование**

Грант – средства, предоставляемые СО НКО на реализацию социально полезного проекта на конкурсной основе

PRO Гранты рекомендует направлять свои инициативы в следующие фонды:



Откуда еще можно получить поддержку?



Муниципальная/ государственная субсидия



Негосударственная грантовая поддержка



Поддержка партнёров

К какому грантооператору обратиться?

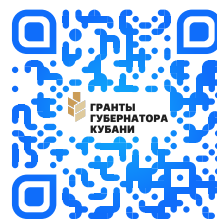
ВАРИАНТ №1. Ваша уставная деятельность крайне вариативна: от спорта и пропаганды здорового образа жизни до экологической повестки



Фонд президентских грантов



Гранты губернатора Кубани



ВАРИАНТ №2. Вы замкнуты на культурных инициативах и креативных индустриях?



Обратите особое внимание на Президентский фонд культурных инициатив

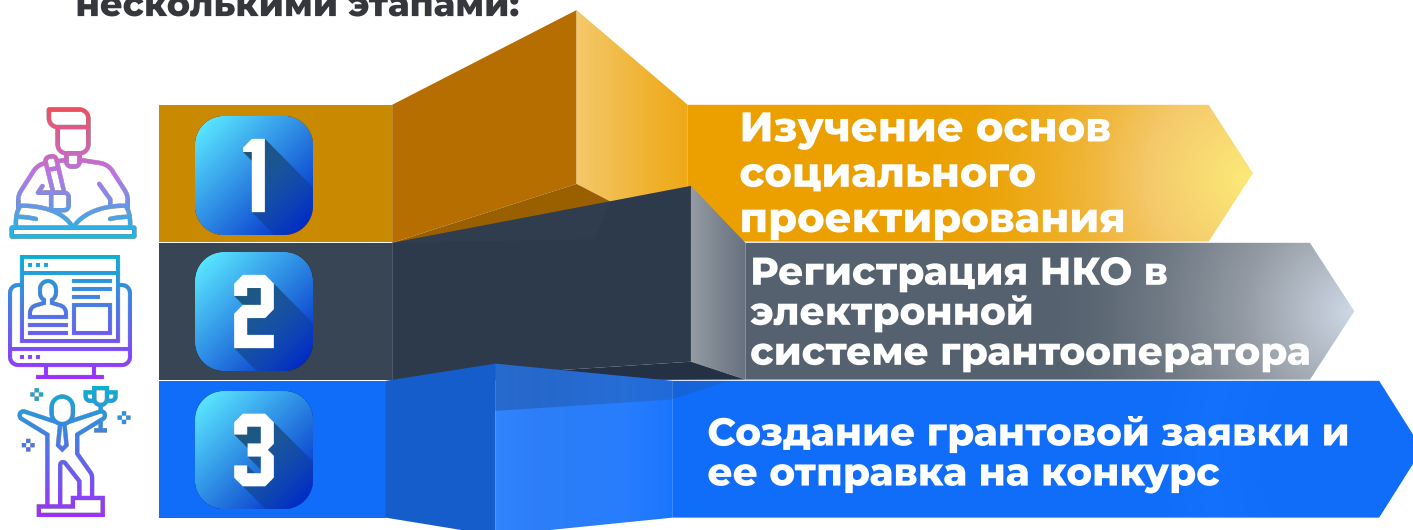


ЗАДАНИЕ 1. Выберите **три** верных варианта ответа:

- Позвонить на горячую линию грантооператора (при наличии)
- Ознакомиться с Объявлением/Положением о конкурсе на сайте грантооператора
- Прочитать анонс на сайте грантооператора в разделе «Новости»
- Обратиться к ясновидящей/гадалке/хироманту
- Действовать наугад

Подсказка: ориентируйтесь на официальные источники

Процесс получения грантового финансирования СОНКО связан с несколькими этапами:



ЗАДАНИЕ 2.

ШАГ 1. Перейдите на сайт Грантов губернатора Кубани, отсканировав QR-код

ШАГ 2. В разделе «Частые вопросы» ознакомьтесь с материалом «Регистрация организации на конкурс»

ШАГ 3. Создайте личный кабинет и зарегистрируйте свою НКО в информационной системе Грантов губернатора Кубани

Если в разделе «Мои организации» появилось следующее поле

Мои организации

Добавить организацию

| Номер дата | Статус | ИНН | ОГРН | Наименование | Дата регистрации ОГРН |
|------------------------|--------|-----|------|--------------|-----------------------|
| ОРГ-0941 12.12.2022 | Новая | 121 | 12 | фы | 20.12.2020 |

Действие  

Значит вы стали на шаг ближе к гранту!

НКО ВНИМАНИЕ!

Прежде чем создать первую заявку, корректно заполните информацию об организации

Обратитесь к тем документам и источникам, которые мы сейчас перечислим:



Но откуда брать такую ИНФОРМАЦИЮ?!



1

Ваш родной, но самый актуальный устав организации
Из него можно узнать : Основные виды деятельности, полное и сокращенное наименование НКО, географию деятельности организации

2

Всегда доступная онлайн выписка из ЕГРЮЛ

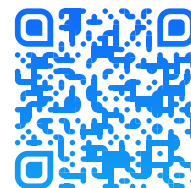
Из которой можно узнать : дату регистрации юр. лица, лиц, имеющих право подписи без доверенности, ФИО руководителя и его должность.

3

Иные внутренние документы организации

ЗАДАНИЕ 3. Теперь попробуйте самостоятельно найти необходимую информацию по алгоритму:

ШАГ 1. Перейдите на сайт Грантов губернатора Кубани, отсканировав QR-код



ШАГ 2. Заполните ячейки таблицы:

| Заполните таблицу | | | |
|---------------------|--|---------------------------|--|
| ИНН | | ФИО руководителя | |
| КПП | | Должность руководителя | |
| Дата регистрации | | Юридический адрес | |

Теперь пора заполнить поля, которые позволят вам набрать баллы по критериям **«Собственный вклад организации»** и **«Опыт некоммерческой организации»**



Ошибочная логика НКО: «Этот раздел не отмечен красной звездочкой (обязательное поле), поэтому идём дальше»



Поле **«Основные реализованные проекты и программы за последние 5 лет»**: информация позволяет эксперту убедиться в том, что вы действительно работаете на благо общества



Поле **«Имеющиеся в распоряжении ресурсы»**: покажите готовность внести свой вклад помимо средств гранта

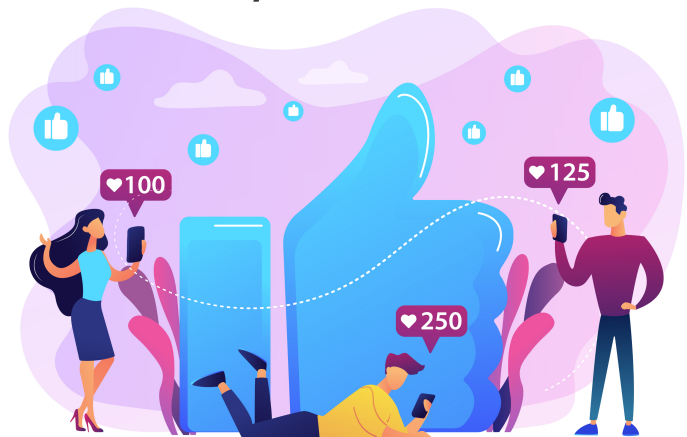


Как убедить эксперта? Прикрепляйте письма поддержки и иные подтверждающие документы. Не будьте голословны!

Заполняйте поля «Публикации в СМИ»

Это имеет гораздо большее значение, чем вы могли бы подумать

Почему такое внимание уделяется **СМИ** и **социальным сетям**, если основная цель – помочь населению?



Ответ прост: Многие представители слабо защищенных социальных категорий вашего города или поселения могут просто не знать о той поддержке, которую вы оказываете!



Что хочет увидеть эксперт?



Наличие работающего заполненного **сайта** с постоянно обновляемой информацией



Активные **социальные сети**



Информация о работе организации **легко находится** в сети Интернет (о проводимых мероприятиях и т.д.)



Подробное описание опыта работы организации за предыдущие годы в разделе **“Организация-заявитель”**



Приложение публикаций в СМИ в разделе **“Организация-заявитель”**

Оцените качество своей информационной работы

У моей организации есть собственный сайт?

- ДА НЕТ Не умею пользоваться Интернетом

Сайт моей организации структурирован и содержит только актуальную информацию?

- ДА НЕТ Сайт не важен, важна суть

Деятельность организации освещают районные/городские/региональные СМИ?

- ДА НЕТ СМИ – это не актуально

Количество публикуемых постов на страницах организации в социальных сетях (ВКонтакте и т.п.) в неделю – не менее двух?

- ДА НЕТ Все равно никто не читает

Количество подписчиков в социальных сетях постепенно растет, а сами они активно комментируют ваши публикации и направляют вопросы/конструктивные предложения?

- ДА НЕТ Кого волнует их мнение?

Вы регулярно публикуете stories?

- ДА НЕТ Что это?

Вы отмечаете PRO Гранты, а он репостит ваши публикации?

- ДА НЕТ Мне не нужны конкуренты

РЕЗУЛЬТАТ

> 5 ДА Вы медийная организация и умеете работать с аудиторией

> 2 НЕТ Вам следует пересмотреть вашу концепцию работы в онлайн-среде

Если вы выбираете последние варианты ответа, то XXI век информации – это не ваша эпоха. А эксперт руководствуется текущими реалиями

Основы социального проектирования

Прежде чем написать свой первый проект, вам необходимо познакомиться с **базовыми компонентами** социального проектирования.

Тетрадь-тренажер – ваша шпаргалка, которая одновременно позволяет отработать изученные азы на практике через решение задач

Однако прежде чем приступить к написанию вашего проекта, **PRO Гранты рекомендует** ознакомиться с онлайн-видеоматериалами, обучающими курсами грантооператоров – Фонда президентских грантов и Центра развития гражданского общества



В разделе **«Обучение»** пройдите онлайн-курс или посмотрите отдельные вебинары



В плейлистах **«Советы от специалистов»** и **«Вопрос-ответ»** ознакомьтесь с рекомендациями

Если вы разрабатываете творческий, креативный проект, то обязательно просмотрите подкасты Президентского фонда культурных инициатив! (**раздел «Обучение»**)



Задумайтесь: может быть низкое качество проработки проекта на начальном этапе (а не ваша идея!) и недостаточный объем знаний о критериях оценки – причины, по которым эксперты отклоняют вашу заявку?

Тетрадь-тренажер – ваша шпаргалка, которая одновременно позволяет отработать изученные азы на практике через решение задач

ЗАДАНИЕ 4.

ШАГ 1. Перейдите в Личный кабинет на сайте Гранты губернатора Кубани и откройте раздел «Мои проекты».



ШАГ 2. Выберите конкурс, на который подаете заявку (**кстати, они могут отличаться по направлениям**) и нажмите на кнопку «Создать заявку».

ШАГ 3. Выберите организацию-заявителя, осознанно согласитесь с правилами участия и вы станете на шаг ближе к получению гранта.



Как понять, что вы все правильно сделали?
У вас появится следующее поле:

Мои проекты Четвертый конкурс 2022 года **1** Создать заявку

| № Заявки | Статус проекта | Название проекта | Краткое название организации | Запрашиваемая сумма | Дата создания |
|--------------------|----------------|------------------|------------------------------|---------------------|---|
| 2 22-4-1026 | Подготовка | | | 0 Р | |
| | | | | | 3 Действие   |

Если в разделе «**Мои проекты**» не появилось поле с картинкой (смотри выше), то значит вам необходимо детально ознакомиться с процессом создания заявки. Для этого перейдите на сайте в раздел «**Частые вопросы**» и откройте обучающую презентацию «Как подать заявку».

После создания заявки перед вами появляется новая **глобальная задача** – заполнить все предложенные поля каждого из пяти основных разделов



Еще раз напомним позицию **PRO Гранты** относительно заполнения полей: если грантооператор просит предоставить информацию (**даже когда поле не отмечено звездочкой**), значит это необходимо

Поле «Актуальность и социальная значимость»

Вы хотите помочь людям и решить насущную социальную проблему, но есть две проблемы, которые вы решаете **при заполнении поля**:



Подтверждаете самому себе, что проблема реально существует и вы ее не придумали/приукрасили/недооценили



Демонстрируете эксперту, что выполнение проекта позволит частично или полностью устранить проблему

При подтверждении актуальности **опирайтесь на:**

Результаты собственных исследований

Анкетирование
Опрос
Интервью

Официальные данные



Если исследование действительно проведено, то для вас не составит труда прикрепить его результаты в pdf-файлах.

Здесь вы можете указать количество опрошенных лиц, информацию о них, а также предоставить общие результаты анализа их ответов, прикрепить заполненные ими анкеты, расшифровки интервью и т.п.

Поля «Целевые группы проекта» и «География проекта»

Если вы подтверждаете проблему, то в отношении какой-то части населения района/города/сельского поселения и т.п.

Отразить максимально точно и конкретно. Вот некоторые примеры:



Как их правильно описать?



«Лица старшего возраста 55-85 лет, проживающие на территории Абинского района и состоящие в Абинском районном обществе ветеранов»



Абинский район (г. Абинск, пгт. Ахтырский, ст. Холмская)

ЗАДАНИЕ 5. Ответьте на поставленные вопросы

Кому вы намереваетесь помочь (группа людей + их характеристики – возраст, социальное положение, территория проживания и т.п.)?

Еще раз конкретизируйте территорию проживания людей, которым хотите помочь.

Подтвердите существование проблемы для данных людей, приведя конкретные цифры (официальная статистика + ваше исследование)

ЗАДАНИЕ 6. Устраняем ошибки вместе

Ознакомьтесь с представленными формулировками и найдите в них ошибки


Целевая группа: «Школьники и подростки»


География: «Краснодарский край»


Актуальность и социальная значимость: «Мы считаем, что люди должны научиться грамотно обращаться с отходами»

Универсальный ключ: все примеры являются максимально абстрактными и широкими.

СОВЕТЫ:

- 

1 Если школьники, то они обучаются в конкретных образовательных учреждениях. Если молодежь, то у нее есть территория проживания и определенный возрастной диапазон
- 

2 География «Краснодарский край» – ваше обязательство провести мероприятия на территории 44 районов и городских округов региона
- 

3 Если «люди», то какие. Если «мы считаем», то на основании чего.

Определив «**для кого?**», «**где?**» и «**на каком основании?**» **ВЫ ХОТИТЕ ТВОРИТЬ ДОБРО**, можно приступить к:

Формулировке **ЦЕЛИ** проекта – того желаемого результата, которого вы хотите достичь по итогам реализации проекта

Универсальный ключ: все примеры являются максимально абстрактными и широкими.

Люди

Территория

Позитивное изменение

ЗАДАНИЕ 6. Устраняем ошибки вместе

ШАГ 1. Вспомните свою проблему, целевую группу и географию ее проживания

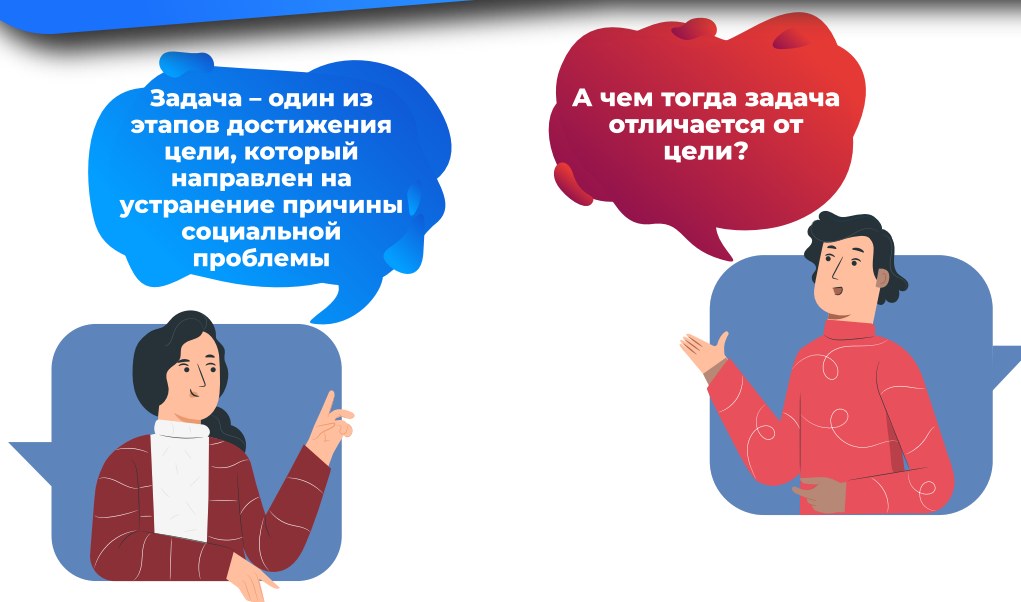
ШАГ 2. Опишите

ЦЕЛЬ

ЗАДАЧА 1

ЗАДАЧА 2

Определение **ЗАДАЧ** проекта



Проследите за логикой рассуждений:

Какая существует проблема?

Люди пожилого возраста, проживающие на территории Абинского района (в т.ч. члены районного общества ветеранов), нередко становятся жертвами финансового, телефонного мошенничества.

Каковы причины такой проблемной ситуации?

Отсутствуют базовые знания в области правовой, финансовой, информационной грамотности

Отсутствует специализированный центр для проведения обучающих мероприятий

Следовательно задачами будет устранение этих причин:

Создание Общественного центра по просвещению при Абинской районной организации ветеранов

Просвещение по компьютерной, правовой, финансовой грамотности людей старшего возраста

Количественные показатели. На что они должны указать эксперту?

1

Сколько вы планируете провести мероприятий

Забегаая вперед, скажем, что достижение задач возможно через серию мероприятий – конкретных шагов (семинары, круглые столы, подготовительные мероприятия и т.п.)

6 круглых столов

5 обучающих семинаров

2 экскурсии



13 мероприятий

2

Сколько людей из числа целевой группы планируется привлечь к проведению этих мероприятий

По какому принципу сотрудники PRO Гранты считают людей:

Только представители целевой группы (те лица, чьи проблемы решаются в рамках проекта)

Если одно лицо принимает участие в разных мероприятиях (н-р и в поездке, и в круглом столе), то его мы считаем один раз, но не два

В этом и состоит арифметика БЛАГОПОЛУЧАТЕЛЕЙ

1 человек + 1 человек (тот же самый) = 1 человек

Качественные показатели

Почему их сложнее всего сформулировать?

Ответ: качественные показатели тоже должны быть количественно подтверждаемыми и связаны с целевой группой.

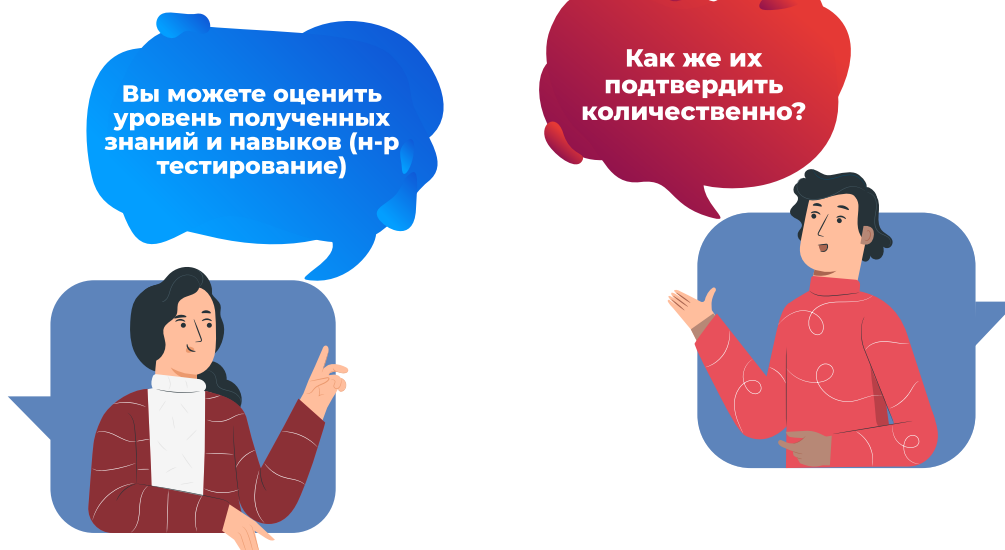
ГИПОТЕТИЧЕСКАЯ СИТУАЦИЯ

Вы планируете серию экологических субботников, образовательных практических семинаров, где примут участие 100 представителей целевой группы.

В чем будут заключаться качественные результаты от проведения данных мероприятий?

Вероятно они позволят:

- 1** Сформировать у целевой группы знания о правилах отдельного сбора мусора и утилизации различных классов отходов;
- 2** Сформировать знания о правилах бережного использования природных ресурсов



Какая разница, что будет происходить после реализации проекта?

Социальные проекты создаются не на один день, а должны приносить пользу обществу в **долгосрочной перспективе**

Ответьте себе на вопрос:



Готова ли моя СОНКО **продолжать** начатый проект после истечения сроков реализации гранта?

ДА

вы действительно некоммерческая организация

НЕТ

ваша цель – заработать на средствах гранта

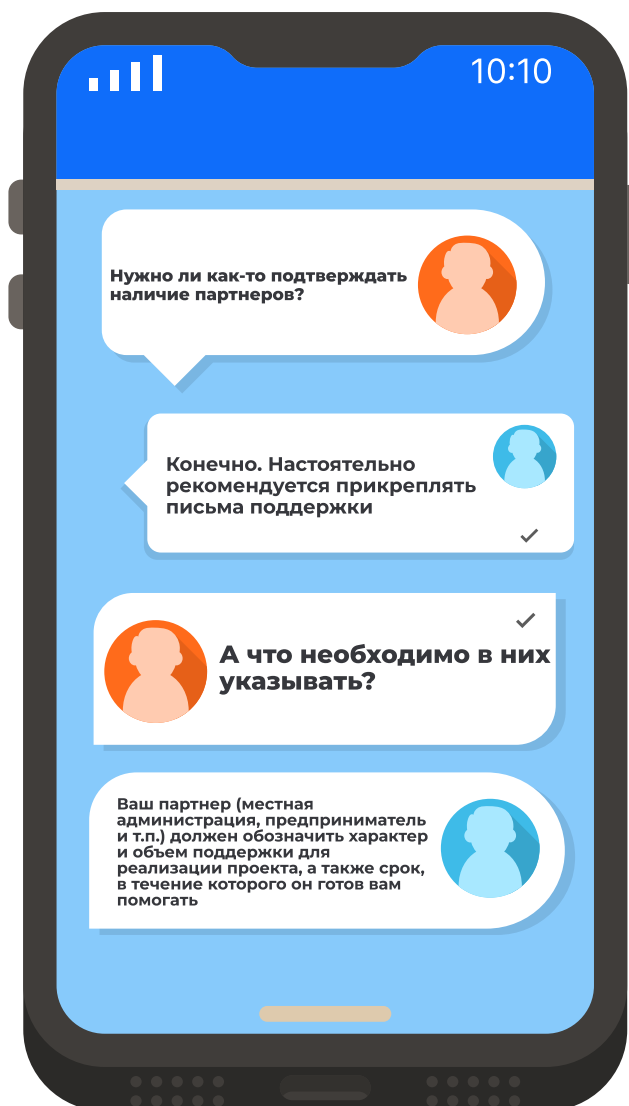
В заполнении полей «**Дальнейшее развитие проекта**» и «**Источники ресурсного обеспечения проекта в дальнейшем**» важную роль играют:



Описание того, как вы будете использовать приобретённые за счёт гранта средства (ноутбук, проектор и т.п.)



Указание партнеров проекта, которые будут поддерживать вас



Примерное содержание письма поддержки

Общество с ограниченной ответственностью «N» на протяжении 10 лет сотрудничает с благотворительным фондом «А».

Предлагаемый к реализации проект имеет важное социальное значение для населенного пункта Z, т.к. на его территории фиксируется... (далее указать проблему)

В случае поддержки проекта «K» по результатам проведения первого конкурса Грантов губернатора Кубани, ООО «N» готова предоставить в безвозмездное пользование помещение площадью 140 кв. м для проведения 10 мероприятий с участием целевой группы проекта на срок реализации гранта (сколько?), а также после его окончания.

Основы социального проектирования. **Руководитель**

Ярослав Мудрый

Петр I

Екатерина II

Что объединяет этих людей?

Каждый из этих руководителей приводил Россию к небывалому ранее расцвету.

Того же самого от руководителя **СОНКО** ждут не только ее члены, но и эксперты грантового конкурса!

При заполнении заявки от вас требуется предоставить такую информацию, которая бы отражала достаточный уровень компетенций и навыков для реализации проекта

Образование (Уровень образования + Образовательные организации, которые окончил руководитель)

Опыт (Должен быть связан с практиками реализации социальных проектов, в т.ч. по грантовому направлению (спорт, патриотика и др.))

ВАЖНО



Подтвердите опыт соответствующими благодарственными письмами, отзывами партнеров и другими подтверждающими документами

Основы социального проектирования. Команда



Даже небольшой проект не реализуем без **профессиональной команды**

К членам команды предъявляются точно такие же высокие требования, как и к руководителю

Это означает наличие:

1

Образования, соответствующего профилю работы

2

Опыта работы в соответствии с теми обязанностями, которые предполагается выполнять в рамках проекта

Существует **два** интересных момента:

Во-первых, большой опыт работы (подтвержденный) в той области, которая востребована в рамках проекта, нередко позволяет простить члену команды непрофильное образование

Во-вторых, если ваша организация существует недолго и не успела приобрести широкую известность, то эксперты будут смотреть на каждого из ваших членов и его проектный опыт

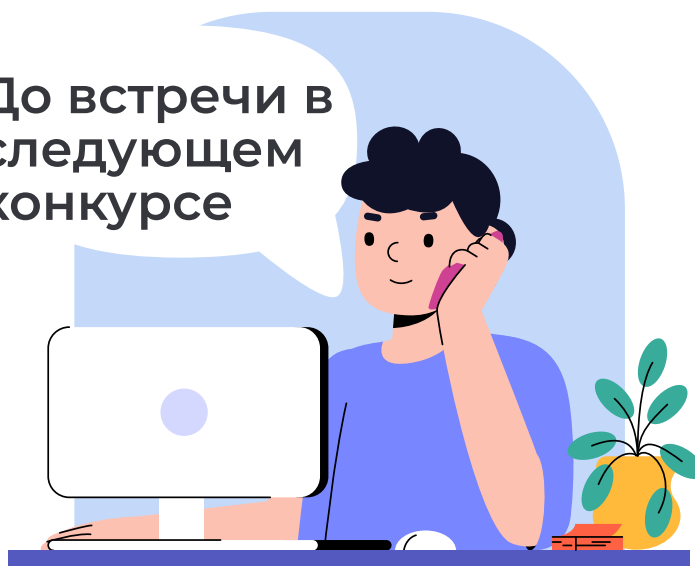


Осторожно, **ошибка!**

Если вы включаете в команду проекта специалиста, а он не задействован ни в одном мероприятии проекта, то это «мертвая душа»

Как следствие **эксперты** говорят вам:

До встречи в следующем конкурсе



Основы социального проектирования.

Календарный план

Давайте вспомним, что мероприятия – это шаги к устранению причин проблемы

И здесь существует **железное правило** социального проектирования:

1 задача = не менее 2-х мероприятий

Календарный план – это последовательность мероприятий, которые вы планируете выполнить в рамках проекта

Каждое из мероприятий имеет **определенную структуру**:

Лаконичное название, отражающее суть мероприятия

Сроки его реализации

Содержание мероприятия (или серии мероприятий, если они однотипные – семинары, уроки мужества и т.п.)

Место проведения

Количественные показатели (сколько участников целевой группы, сколько однотипных мероприятий)

Качественные показатели (что изменится?)

Должность ответственного из числа команды (без ФИО)

Античный фразеологизм гласит: «**Все течет, все меняется**». Также могут появиться непредвиденные обстоятельства, которые мешают реализации мероприятий.



Поэтому **PRO Гранты** рекомендует устанавливать срок проведения каждого мероприятия проекта, учитывая не только собственные возможности, но и риски.

Основы социального проектирования.

Календарный план

Здесь как никогда важен практический подход, именно поэтому приступаем к **ЗАДАНИЮ**

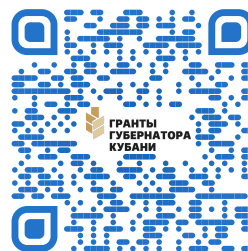
| | |
|--|--|
| <p>На выполнение какой задачи направлено проведение мероприятия?</p> | <p>Название (просто и без излишеств)</p> |
| <p>Срок реализации</p> | <p>Пример? Урок мужества Ответственный (должность)</p> |
| <p>Что планируется сделать и для кого (обязательно целевая группа, не иначе)?</p> <p>Сколько участников целевой группы?</p> <p>Место проведения?</p> <p>А сколько мероприятий?</p> <p>Какого качественного результата планируется достичь?</p> | |

Основы социального проектирования.

Бюджет

Здесь как никогда важен практический подход, именно поэтому приступаем к **ЗАДАНИЮ**

Общие требования Грантов губернатора Кубани в разделе «**Документы**»



Требования к использованию гранта Фонда президентских грантов в разделе «**Документы**»



Если вы **не прислушались** к нашему первому совету и уже успели заложить в бюджет несколько ноутбуков, заработную плату членов команды в размере 60 тыс. рублей на каждого, то вам следует осуществить самодиагностику



Как это сделать?

Используйте **калькулятор адекватности расходов**, то есть поделите указанные ниже показатели

Общая сумма расходов (грант + софинансирование) ● Кол-во мероприятий ● Кол-во благополучателей



Что такое неадекватные расходы? Смотрите на пример:

10 млн рублей / 5 мероприятий / 10 участников целевой группы

200 тыс. рублей на 1 единицу Соразмерно? **Не очень**

Основы социального проектирования.

Бюджет

Теперь о статьях бюджета. В проекте их насчитывается **ПЯТЬ**:

Оплата труда и связанные с ней налоговые отчисления

Командировочные расходы

Расходы на аренду **имущества**

Расходы на приобретение и эксплуатацию основных средств

Текущие расходы

Какие существуют источники финансирования?

1

За счет средств гранта

2

За счет софинансирования, т.е. тех средств, которые вы привлекаете самостоятельно (материальные активы вашей организации или партнеров)

Каждая статья требует развернутого пояснения, обоснования расходов

Основы социального проектирования.

Бюджет

ТРУДОВОЙ ДОГОВОР Статья 1.1

ОПЛАТА ТРУДА

Правило

Трудовой договор основывается на нормах ТК РФ, гражданско-правовой договор – на нормах ГК РФ

Размер оплаты труда

Средняя заработная плата по региону (Краснодарстат)

х

Доля рабочего времени, задействованного в проекте

Важно Если руководитель проекта является председателем (директором) организации, то он состоит с ней в трудовых отношениях

→ Ст. 15-17 ТК РФ

Признаки трудового договора

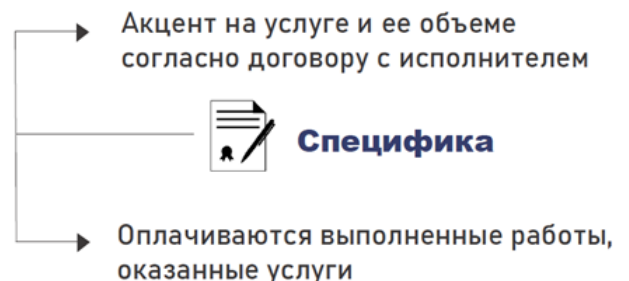
- Работа в соответствии со штатным расписанием
- Подчинение правилам внутреннего трудового распорядка
- Ежемесячное вознаграждение за труд
- Условия Трудового кодекса РФ

ДОГОВОР ГПХ Статья 1.2

ОПЛАТА ТРУДА

Для договоров гражданско-правового характера **не рекомендуется** :

- А** предусматривать регулярные ежемесячные выплаты
- Б** фиксировать обязательства исполнителя подчиняться нормативным актам организации
- В** осуществлять работы под контролем руководства организации



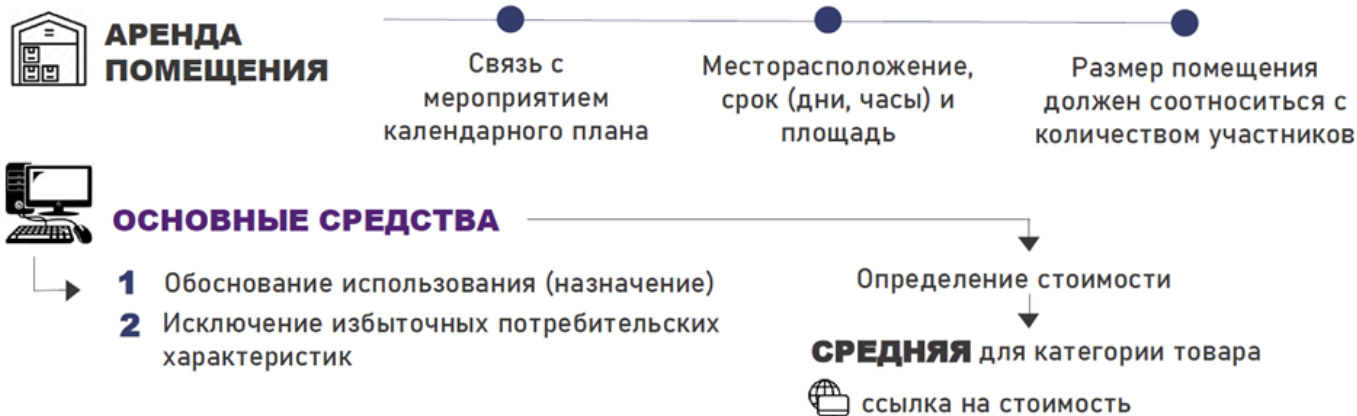
Основы социального проектирования.

Бюджет



БЮДЖЕТ ПРОЕКТА
Статьи 3 и 4

АРЕНДА И ПРИОБРЕТЕНИЕ ОСНОВНЫХ СРЕДСТВ



Основы социального проектирования.

Бюджет

БЮДЖЕТ ПРОЕКТА

Статья 5



Коммунальные платежи



Ремонт техники



Заправка картриджа

Допустимы, если используется **СОБСТВЕННОЕ ОБОРУДОВАНИЕ / ПОМЕЩЕНИЕ**

ТЕКУЩИЕ РАСХОДЫ



Ремонт приобретаемого оборудования не оплачивается ввиду наличия гарантийных обязательств

БЮДЖЕТ ПРОЕКТА

Статья 5



СОЗДАНИЕ САЙТА

- Цель создания
- Целевые группы
- Этапы, сроки разработки и стоимость каждого этапа

- Технические характеристики, параметры систем администрирования контента и прочее
- **Перспективы** дальнейшего использования

ТЕКУЩИЕ РАСХОДЫ



ВЫПУСК ПОЛИГРАФИЧЕСКОЙ ПРОДУКЦИИ

- Тираж
- Формат и расположение
- Вид печати, переплет, бумага
- Объем и др.

Основы социального проектирования.

Бюджет

Финальный тест на знание основ бюджетирования проекта

Оплата работы, выполняемой видеографом в течение 3-х месяцев и предполагающая съемку и монтаж 6 видеороликов производится по:

Трудовому договору

Договору ГПХ

К основному средству относится:

Ноутбук

Пачка бумаги формата А4

Если вы пользуетесь услугами водителя с целью транспортировки детей на экскурсию, то вы включаете данные расходы в статью:

Текущие расходы

Аренда

Если в соответствии с трудовым договором работник выполняет работу объемом 2 часа в день при 5-дневной рабочей неделе, а средний уровень з/п в Краснодарском крае составляет 47 тыс. рублей, то его ежемесячное денежное вознаграждение не должно превышать:

Текущие расходы

Аренда

Поздравляем!

Вы получили базовые представления о социальном проекте и его структуре

Однако прежде чем отправить свою заявку на экспертизу, убедитесь, что проект соответствует всем критериям.

Удобство состоит в том, что большинство грантооператоров использует одинаковые показатели.

Их можно выделить десять:

- Актуальность и социальная значимость проекта;
- Логическая связность и реализуемость проекта;
- Инновационность, уникальность проекта;
- Соотношение планируемых расходов на реализацию проекта и его ожидаемых результатов, адекватность, измеримость и достижимость таких результатов;
- Реалистичность бюджета проекта и обоснованность планируемых расходов;
- Масштаб реализации проекта;
- Собственный вклад организации и дополнительные ресурсы, привлекаемые на реализацию проекта, перспективы его дальнейшего развития;
- Опыт организации по успешной реализации программ, проектов по соответствующему направлению деятельности;
- Соответствие опыта и компетенций команды проекта планируемой деятельности;
- Информационная открытость организации.

Методические
рекомендации ФПГ по
оценке в разделе
«**Документы**»

